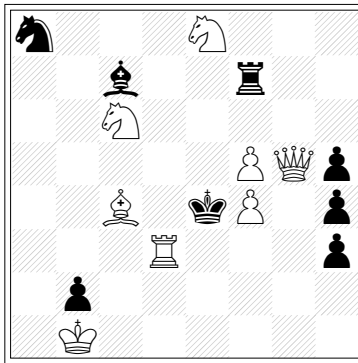


Dreizüger-Entscheid 2002/03

1. Preis: 15.158 (1/03) Peter Sickinger u. Manfred Zucker

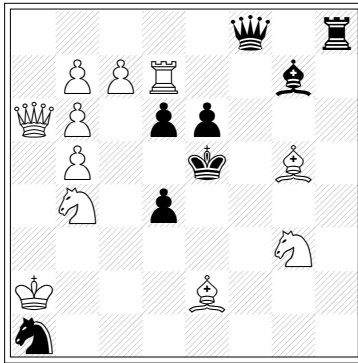


#3 (8+8)

1. Tc3! (2. Le2 Kd5 3. Lf3) 1...T:f5 2. Sf6+ T:f6 3. Ld5, 1...L:f4 2. Sd6+ L:d6 3. Te3, 1...h2 2. Ld5+ K:d5 3. Dg2, 1...Le5 2. f:e5 nebst 3. Sd6 bzw. Te3.

Zwei Annihilationsvarianten, präsentiert in perfekter Harmonie. Technisch makellos und äußerst elegant konstruiert. Ästhetisch gesehen das beste Problem des Turniers.

2. Preis: 15.078 (9/02) Sven Trommler u. Udo Degener



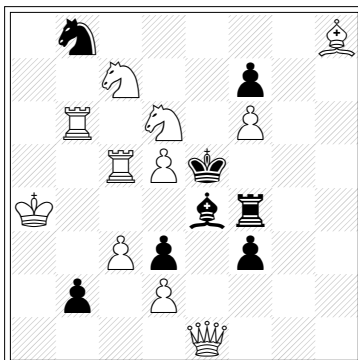
#3 (11+8)

1. Da4? (2. Sc6+ A Kd5 3. Dc4) 1...Da8 2. Sd3+ B Kd5 3. Lf3, 1...d3 2. S:d3+ Kd5 3. De4, 1...Df3!, 1. Da3! (2. Sd3+ B Kd5 3. Dc5) 1...Da8 2. Sc6+ A Kd5 3. Td6, 1...Df3 2. Sd3+ D:d3 3. Dd6, 1...d3 2. S:d3+ Kd5 3. De4.

Nicht der erste, aber ein durch die analogen Hinterstellungszüge der weißen Dame überzeugender Versuch, das Le Grand-Thema im Dreizüger auf die 1.-

/2. Zählstelle vorzuverlagern. Das dualistische Nebenspiel ist nicht störend.

3. Preis: 14.961 (3/02) Waleri Schawyrin

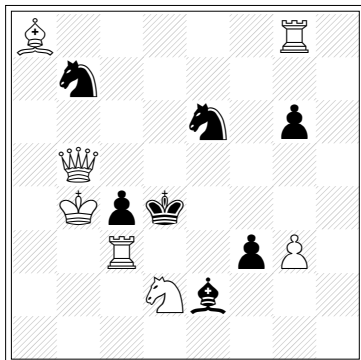


#3 (11+8)

1. Dg3! (2. S:f7+ Kf5 3. Dg5) 1...Lbel.+ 2. Tc4 Le4 3. T:e4, 1...L:d5+ 2. c4 Kd4 3. T:d5, 1...Lf5+ 2. Sc4+ Ke4 3. De1.

Fortgesetzte Schachgebote des schwarzen Läufers kontert Weiß mit verschiedenen Verstellungen auf c4, zwei davon still; guter Schlüssel.

4. Preis: 15.077 (9/02) Silvio Baier

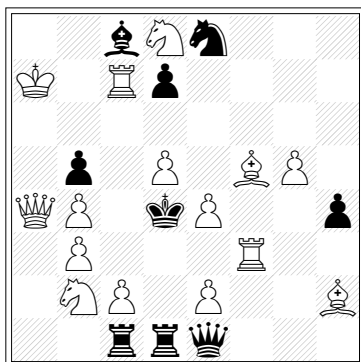


#3 (7+7)

1. Sf3+? ...L:f3!; 1. D:c4+? ...L:c4!; 1. Te8! (2. Te6 Sc5 3. D:c5) 1...Sbc5 2. D:c4+ L:c4/Ke5 3. S:f3/Df4, 1...Sec5 2. S:f3+ L:f3/Kd5 3. D:c4/D:c5.

Einer von mehreren Versuchen des Autors, die Antiform von Ekströms Linienkombination darzustellen, bei der Weiß entgegen der zweizügigen Grundform jeweils die Fortsetzung wählt, die das entstandene Fluchtfeld nicht überdeckt. Die Normalform entsteht bei diesem Konzept verzögert. Schön und elegant, mit strategisch einheitlichen Fesselmatts. 1.D:c4+? scheitert leider nicht nur an 1.- L:c4, sondern auch an 1.- Ke5!

1. ehr. Erwähnung: 15.063 (8/02) Marcel Tribowski

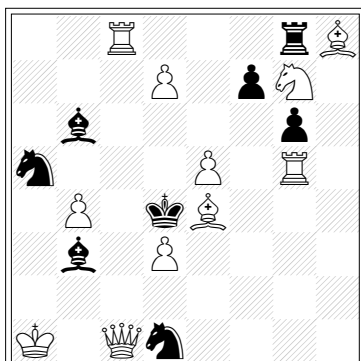


#3 (15+9)

1. Sd3? (2. Le5) d6! 2. Sc6+? Kc3!; 1. Sc4? ...Dg3! 2. e3+? Kc3!; 1. Kb8! (droht 2. Da7+ matt) 1...La6 2. Sd3 d6 3. Se6 (3. Sc6?), 2...Dg3/T:d3 3. e3/T:d3 matt; 1...Ta1 2. Sc4 Dg3 3. c3 (3. e3?), ...d6/b:c4 3. Sc6/T:c4 matt; Nebenpiel 1...Dg3 2. Da7+,e3+ Dual minor Ke5 3. Sf7 matt

Thema G, ein schwieriges und anspruchsvolles Sujet. Unbefriedigend ist allerdings die Rolle der weißen Dame und die Kurzdrohung.

2. ehr. Erwähnung: 15.306 (8/03) Peter Heyl

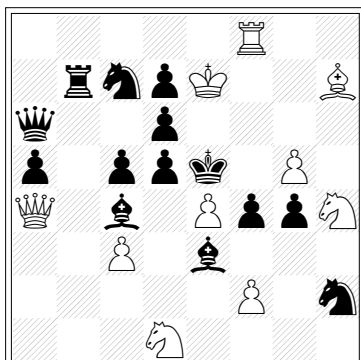


#3 (12+8)

1. e6? T:h8!; 1. T:g6? T:g7!; 1. Tc6! (droht 2. Td6+ Ld5 3. T:d5 matt) 1...Lc2 2. Sce6+ (2. Sge6?) f:e6 3. Sg:e6 matt, 1...f5 2. Sge6+ (2. Sce6?) L:e6 3. Sc:e6 matt, außerdem ...Lc7 2. Sce6+ L:e6,f:e6 3. Dc5 matt, ...Ld5 2. Td6 Sb3+/Sc3/Se3 3. S:b3/Dg1/Db2 matt

Thema C, bereichert durch die schöne Nebenvariante 1.- Ld5.

3. ehr. Erwähnung: 14.920 (1/02) Waleri Schawyryn

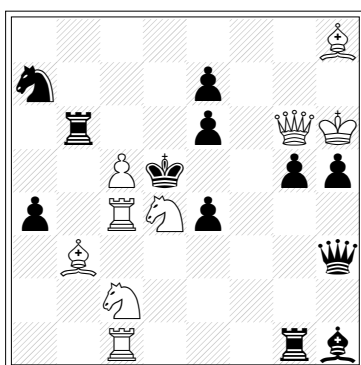


#3 (10+14)

1. Dc2? (droht 2. Tf5,Sg6) ...Ld3!; 1. Sb2! (droht 2. Sd3+ L:d3 3. Tf5,Sg6 matt) 1...d4 2. Tf5+ K:e4 3. T:c5 matt, 1...Ld4 2. Sg6+ K:e4 3. T:f4 matt, 1...Tb4 2. D:d7 Dc8 3. D:d6 matt

Dreizügerspezifische Lewmannparaden, dazu Thema Barnes. Ein ansprechendes Konzept, aber leider mit abseitigem Schlüsselstein.

4. ehr. Erwähnung: 15.274 (7/03) Alexander Batscharjow



#3 (9+12)

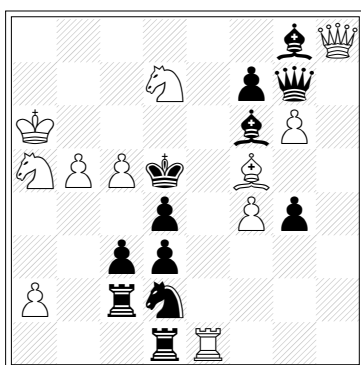
1. La2! (droht 2. Tc3+ A Tb3 3. Sb4 B matt) 1...Db3 2. Sb4+ B D:b4 3. T:b4 C matt, 1...e5 2. Tb4+ C Db3 3. Se3 D matt, 1...Tb3 2. Se3+ D T:e3 3. Tc3 A matt

Harmonischer, strategisch ansprechender viergliedriger Zyklus. Etwas stiefmütterliche Rolle des Tc1, auch mißfällt, dass 3. T:b4 in der Variante 1.- Db3 ein Schlag ist, wogegen im Abspiel 1.- Tb3 das analoge 3. Tc3 als

Abschirmung funktioniert. 1.- Da3 und 1.- Tc3 sind keine Paraden gegen die Drohung und deshalb auch keine relevanten Abspiele, störend ist eher der schwarze Dual 1.- Dd3 2.Sb4+.

Lobe (ohne Rangfolge):

14.999 (5/02) Peter Heyl

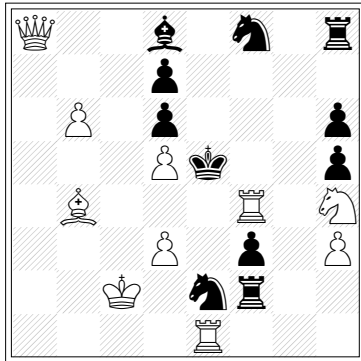


#3 (11+12)

1. Dh1+? Sf3!, 1. Le6+ f:e6!, 1. Te5+ L:e5!; 1. a3! (droht 2. Sb6+ K:c5 3. Sb7 matt) 1...Sc4 2. Dh1+ Tg2 3. D:g2 matt, 1...f:g6 2. Le6+ L:e6 3. Da8 matt, 1...Ld8 2. Te5+ D:e5 3. D:e5 matt

Gefällige Dreifachsetzung eines Palitzsch-Dresdners, allerdings bei schachbietenden Proben von eher bescheidener strategischer Tiefe.

15.193 (3/03) Camillo Gamnitzer

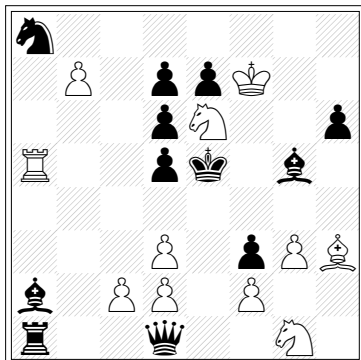


#3 (10+11)

1...K:f4 2. L:d6+ Ke3/Kg5 3. Sf5/D:d8 matt; 1. d4+? K:f4!;
1. Ld2? (2. d4) ...L:b6!; 1. La3!! (droht 2. Da4 K:d5 3. De4
matt) 1...Lg5 2. Lc1 L:f4 3. Lb2 matt

Interessantes Läuferduell, inszeniert als schwarzer Blockrömer gegen einen weißen Antirömer. Leider entsteht mit der Lenkung des schwarzen Läufers über g5 nach f4 kein kongruentes Parallelogramm, außerdem stört mich, dass L:f4 gegenüber L:b6 keine analoge Verteidigung darstellt.

15.235 (5/03) Peter Hoffmann

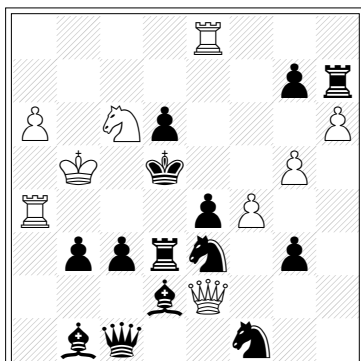


#3 (11+12)

1. b8D? (2. Db2) ...Tb1!; 1. b8S? (2. S:d7) ...Sb6!;
1. Kg6! (droht 2. d4+ Ke4 3. Lf5 matt) 1..Le3 2. b8D (3.
Dh8) Lg5 3. Db2 matt, 1...d:e6 2. b8S (3. Sd6) D:d2 3.
S:f3 matt

Drohwechselproblem. Leider ist ein Switchback mit anschließender Drohrückkehr – analog zur Variante 1.- Le3 – nach 1.- d:e6 nicht möglich.

15.252 (6/03) Leonid Makaronez

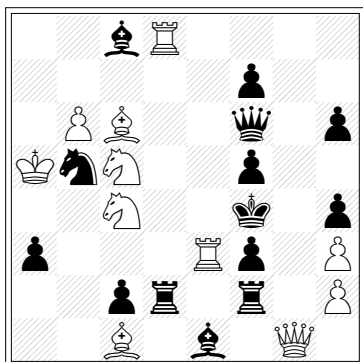


#3 (9+14)

1. Ta:e4? ...Da3!; 1. Te:e4? ...g:h6!; 1. g6! (droht 2. Dh5+
Sf5 3. D:f5 matt) 1...Dd1 2. Ta:e4 (3. **Sb4 A**) Sc2/Td4/c2
3. **Se7 B**/Td4/Dd3 matt, 1...Th6 2. T8:e4 (3. **Se7 B**)
Sf5/Td4 3. **Sb4 A**/T:d4 matt

Pseudo-Le Grand mit antikritischen Probespielen und strategisch einheitlicher Thema B-Nutzung.

15.324 (9/03) Wjatscheslaw Kopajew



#3 (11+14)

1...Td1+,Tde2+ 2. Tc3+ Td2 3. Sd3 matt, 1...Td3+,Td8+
 2. Td3+ Td2 3. De3 matt; 1. Te5? ...D:e5!; 1. Te7?
 ...Dc3+!; 1. Tg8! (droht 2. Dg3+ h:g3 3. h:g3 matt) 1...Tf1
 2. Te5 nebst 3. Sd3,De3 matt; 1...Td1+ 2. Tc3+,Te1+
 nebst 3. De3,Sd3 matt; 1...Td2+ 2. Tc3+ Ld2 3. Sd3 matt,
 1...Td3+ T:e1+ Td2 3. De3 matt, 1...Td4+,Td8+ 2. T:e1+
 Tfd2/Tdd2 3. De3/Sd3 matt, 1...Te2+ 2. Tc3+ Ld2 3. Sd3
 matt, 1...Dg5 2. Te7 nebst 3. Sd3 matt, 1...Dg6 2. Te6
 nebst 3. Sd3 matt, 1...Dg7 2. Te5 nebst 3. Sd3 matt, 1...Dc3+ 2. Te:c3 nebst 3. Sd3
 matt

Schöne Abschirmungen der schwarzen Dame durch den weißen Turm, leider überlagert von den strategisch eher vordergründigen Abzugsschachgeboten des schwarzen Turms. 1.Te5? scheitert natürlich an 1.- D:d8!, nicht an 1.- D:e5.

Martin Wessels