

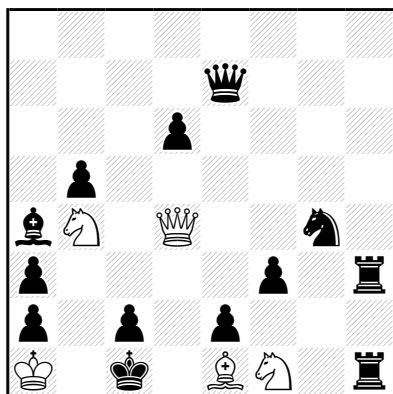
Award Inverses Schach 2013
Par Abdelaziz Onkoud
Stains , 8 septembre 2014

40 problèmes inverses ont participé au concours de Schach pour l'année 2013. Finalement , j'ai gardé 10 problèmes dont 3 prix , 3 mentions d'honneurs et 4 recommandés.

Participants:

Baumann Anton 17643; Bottger Horst 17663*; Degener Udo 17763; Degenkolbe Mirko 17642*, 17764*, 17778*; Dikusarov Andreï 17623 ; Dowd Steven 17642*, 17700, 17728*, 17747*, 17764*, 17778*, 17813; Ernst Manfred 17622, 17888, 17811, 17830; Fiebig Reinhardt 17663*, 17686; Gamnitzer Camillo 17687, 17699; Hanneschen Hartmut 17645, 17701, 17746, 17779, 17812; Jenkner Olaf 17662; Jordan Gunter 17660; Kupper Josef 17605; Linss Torsten 17729; Lossin Sven-Hendrik 17745; Makaronez Leonid 17661; Nowak Zdzislaw 17606, 17607; Schreckenbach Michael 17621*, 17689, 17727, 17831*; Sickinger Peter 17621*, 17827, 17828, 17829, 17831*; Styopochkin Anatoly 17644, 17765; Tanner Henry 17728*; et Wiehagen Rolf 17747*

17831 - Peter SICKINGER &
Michael SCHRECKENBACH
In mémoriam M. Zucker
Schach 2013
1° Prix



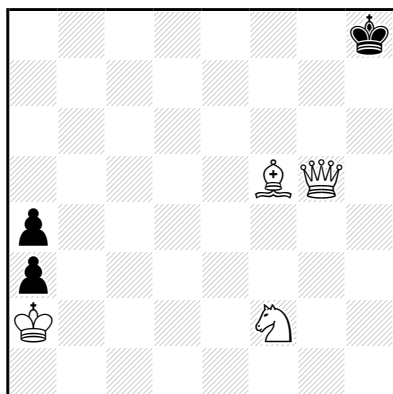
s=12

5+13

1.Fd2+ Rd1 2.Fc3+ Rc1 3.Cd3+ Rd1 4.Cc5+
Rc1 5.Dd3 dxc5 6.Cd2 Fb3 7.Ce4 Fa4 8.Cxc5
Dxc5 9.Fd2+ Rd1 10. Fb4+ Rc1 11. Fxa3+
Dxa3 12. Dd2+ Rxd2#

Les blancs sacrifient toutes leurs pièces pour
atteindre leur objectif final. Il ne restera à la fin
que le Roi blanc livré aux forces noires.

17747 - Steven B. DOWD &
Rolf WIEHAGEN
Schach 2013
2° Prix



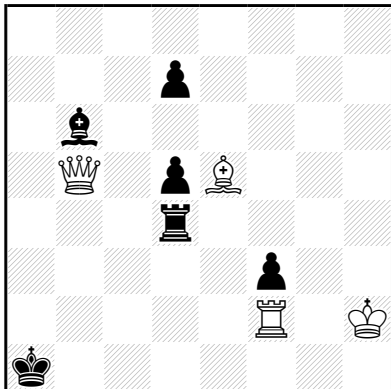
s=12

4+3

1.Ra1 a2 2.Fd3 a3 3.Ce4 Rh7 4.Cd6+ Rh8
5.Dh6+ Rg8 6.Cc8 Rf7 7.Dh8 Re6 8. Dg7 Rd5
9.Df6 Rc5 10.Cb6 Rb4 11.De5 Rb3 12 Db2+
axb2#

Une miniature d'une grande valeur. L'échiquier
vibre en entier. Les points lointains sont un réel
plaisir pour les yeux.

17663 - Horst BOTTGER &
Reinhardt FIEBIG
Schach 2013
3° Prix



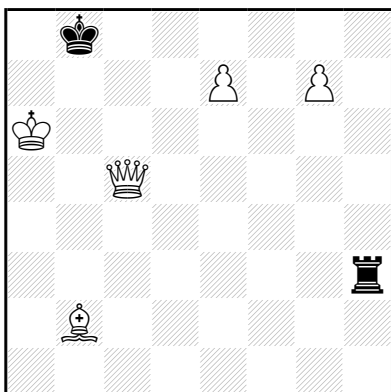
s#11

4+6

1.Da4+ Rb1 2. Dc2+ Ra1 3. Dc3+ Rb1 4. Tb2+ Ra1 5. Txb6+ Ra2 6. Tb2+ Ra1 7. Tf2+ Rb1 8. Dc2+ Ra1 9. Rg1 d6 10 Rf1 dxe5 11. Dd1+ Txd1#.

La manœuvre blanche permet l'élimination du Fb6. Après switchback de la Tf2. Le pd7 entre en scène et élimine le Fé5 qui clouait la Td4. Il ne reste que de sacrifier la Dame blanche. Une idée claire et une exécution bien montée.

17729 - Torsten LINSS
Schach 2013
1° Mention d'honneur



s#8

5+2

Essai : 1.Dd6+? ; mais 1...Rç8!

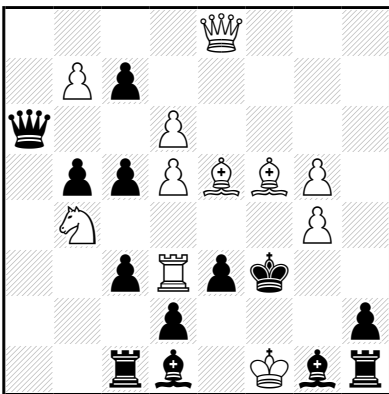
Clé: 1.Dé5+!

1...Ra8 2.Dd5+ Rb8 3.g8=D+ Rç7 4.é8=C+ Rb8,Rc8 5.Cg7+ Rç7 6.Db7+ Rd6 7.Cf5+ Rç5 8.Fa3+ T×a3‡

1...Rç8 2.g8=T+ Rd7 3.é8=F+ Rç8,Rd8 4.Ff7+ Rd7 5.Dd5+ Rç7,Re7 6.Db7+ Rd6 7.Td8+ Rç5 8.Fa3+ T×a3‡

Après la clé d'échecs , le Roi noir dispose de 2 suites. Sur chaque suite , les blancs réalisent deux promotions différentes. Finalement c'est bien une miniature dotée d'un AUW.

17699 - Camillo GAMNITZER
Schach 2013
2° Mention d'honneur



s±5

11+13

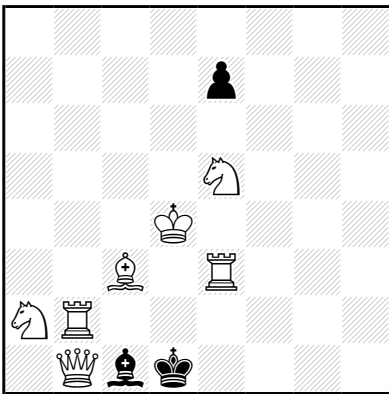
Essai: 1.Df8? mais 1...Tc2!

1.Df7! [2.Fg6+ R×g4 3.Df4+ Rh3 4.Ff5+ Fg4‡]
1...Tc2 2.Dé6 [3.Fé4+ R×é4 4.Fg3+ Rf3
5.T×é3+ F×é3‡] ç×b4 3.Dh6 [4.Dh4 [5.Df2+
F×f2‡]] Tc1 4.T×é3+ R×é3 5.Dh3+ Ff3‡

En jouant 1...Tc2, les noirs semblent se défaire de leur redoutable batterie Tc1/Fd1. Soudain, le retour de la Tour noire en c1 est la seule défense face à la nouvelle menace blanche qui harcèle l'autre batterie noire Th1/Fg1. Les blancs profitent de la re-formation de la batterie Tc1/Fd1.

1...D×d6 2.Fg6+ Df6 3.D×f6+ R×g4 4.Df4+ Rh3 5.Ff5+ Fg4‡

17689 - Michael SCHRECKENBACH
75 ans M. Zucker
Schach 2013
3° Mention d'honneur



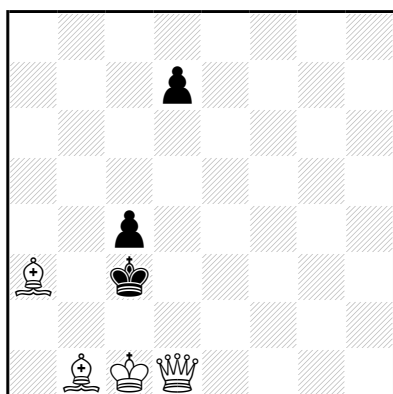
s±10

7+3

1.Fa5 e6 2.Tb4 Rd2 3.Tc4+ Rd1 4.Cc3+ Rd2
5.Ce4+ Rd1 6.Tf3 Re2 7. Dc2+ Fd2 8. Fc3 Re1
9. Db1+ Re2 10.Te3+Fxe3#

Après le coup critique du Fc3, les blancs améliorent la position du couple Tb2/Ca2 qui bloque. Il ne reste qu'à préparer efficacement le retour-sacrifice de la Té3 après le retour du couple Db1/Tc3 à leurs cases initiales.

17728 - Steven DOWD &
Henry TANNER
Schach 2013
1° Recommandé



s±6

4+3

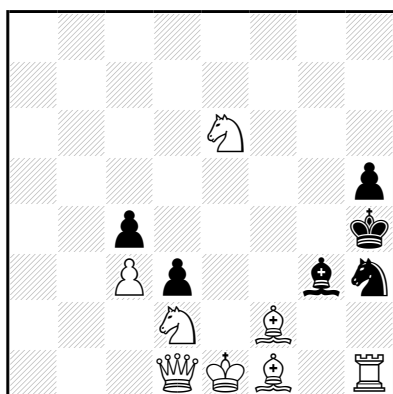
Clé : 1.Fc5! Blocus

1...d6 2.Fa3 d5 3.Fa2 d4 4.Dé1+ Rd3 5.Rd1 ç3
6.Fç1 ç2‡

1...d5 2.Dd2+ Rb3 3.Da2+ Rç3 4.Fç2 d4 5.Db1
d3 6.Fd1 d2‡

Deux bonnes suites qui font participer toutes les
pièces de l'échiquier.

17763 - Udo DEGENER
dédié à Peter Heyl
Schach 2013
2° recommandé



s±8

8+6

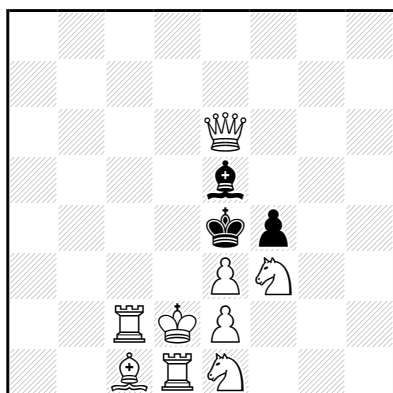
Jeu apparent : 1...Fxf2#

1.F×g3+!

1...R×g3 2.Df3+ Rh4 3.Dé3 Rg4 4.F×h3+ Rh4
5.Dé4+ Rg3 6.Fg2 h4 7.0-0 h3 8.Fh1 h2‡

Cela paraît brutal l'élimination du couple Fg3/Ch3
utile dans le jeu apparent . Est-il judicieux de
revoir le même tableau de mat quelques coups
après ? Mais que faut-il faire pour les éloigner et
ainsi permettre le roque ? Les blancs n'auront
finalement sacrifié aucune pièce. Ils ont juste offert
leur Roi. N'est-il pas le but suprême d'un inverse ?

17765 - Anatoly STYOPOCHKIN
 Schach 2013
 3° Recommandé



s±10

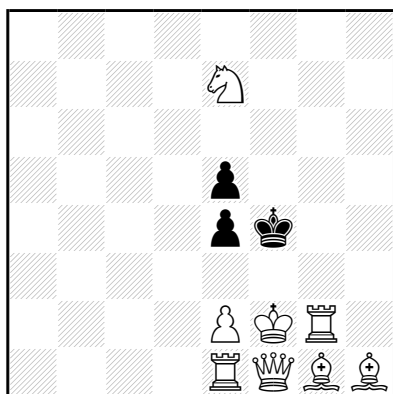
9+3

Jeu apparent: 1...fxe3#

1.Fa3 fxe3+ 2.Rc1 Rf4 3.Dxe5+ Rg4 4. Tb2 Rh3
 5. Tb1 Rg4 6.Cc2 Rh3 7.Df5+ Rg2 8. Tg1+ Rf2
 9.Fb2 Rxe2 10.Cd2 exd2#

Les blancs construisent un nouveau réseau de mat
 ou le pion matant dans le jeu apparent mate sur la
 case d2 évacuée par le Roi blanc.

17813 - Steven DOWD
 Schach 2013
 4° Recommandé



s±9

8+3

Jeu apparent: 1...e3#

1.Tc1 e3+ 2.Re1+ Re4 3.Fxe3 Rxe3 4.Df3+ Rd4
 5.e3+ Rd3 6.Tg4 e4 7.Fg2 exf3 8.Ff1+ Rxe3
 9.Td1 f2#.

Même vision de jeu que dans le problème
 précédent.